

## **RADIOGRAFÍA DE LOS PROFESIONALES COLEGIADOS MADRILEÑOS:**

Unión Interprofesional es una Asociación, sin ánimo de lucro, que agrupa a los Colegios Profesionales de esta Comunidad, así como aquellos Nacionales que tienen sede en Madrid, que representan a más de 300.000 profesionales de las áreas de Ciencias, Economía, Jurídica, Sanidad, Social y Técnica, y que fue concebida para abordar cuanto tienen en común las profesiones.

A lo largo de los más de 18 años de andadura, se ha convertido en un foro compartido de cooperación y reflexión de las profesiones madrileñas, trabajando en materias transversales como prevención de riesgos laborales, deontología, medio ambiente, calidad, sanidad, ordenación de la actividad pericial, entre otras materias, colaborando con la administración local y autonómica en cuantas actuaciones puedan redundar en el beneficio común de los madrileños.

Desde Unión Interprofesional de la Comunidad de Madrid, coincidiendo con la II edición del Día de las Profesiones –jornada de puertas abiertas de los Colegios Profesionales- se ha considerado interesante realizar una radiografía de los profesionales colegiados madrileños por sectores de actividad, sexo y edad, mediante el análisis de los datos actuales aportados por los Colegios Profesionales que forman parte de esta Asociación.

En concreto, los Colegios Profesionales de UICM se han dividido en 5 grupos por sector de actividad:

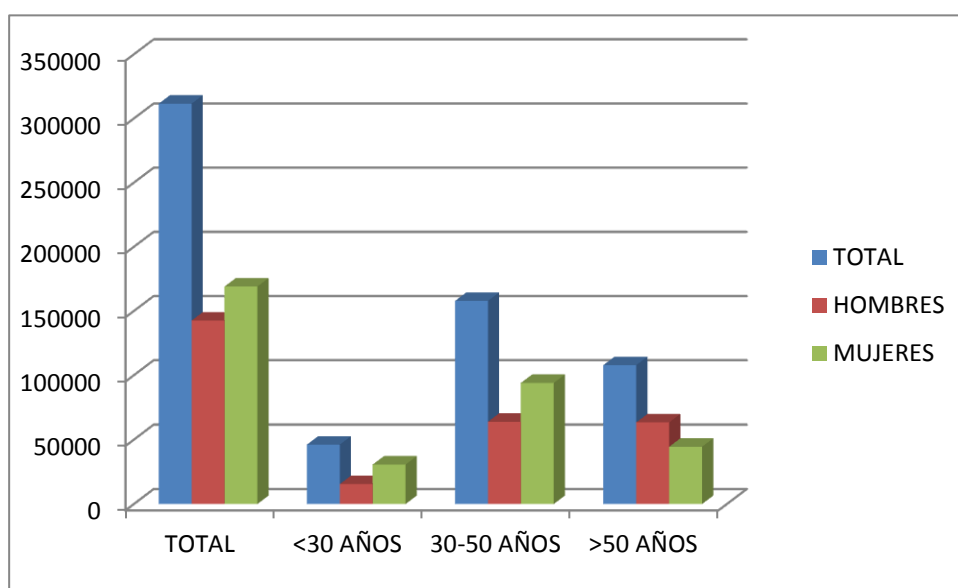
- **Sector Jurídico-económico** (Abogados, Procuradores, Economistas, Titulados Mercantiles, Administradores de Fincas y Agentes de la Propiedad Inmobiliaria)
- **Sector Técnico** (Arquitectos, Aparejadores, Ingenieros Agrónomos, Ingenieros de Caminos, Canales y Puertos, Ingenieros del I.C.A.I., Ingenieros Industriales, Ingenieros de Minas, Ingenieros Técnicos Industriales e Ingenieros en Informática)
- **Sector Científico-técnico** (Biólogos, Físicos y Químicos)
- **Sector Ciencias Sociales** (Dres. y Ldos. en Filosofía y Letras y en Ciencias, Politólogos y Sociólogos y Trabajadores Sociales)
- **Sector Sanitario** (Enfermeros, Farmacéuticos, Fisioterapeutas, Logopedas, Médicos, Odontólogos, Ópticos y Optometristas, Podólogos, Psicólogos, Protésicos Dentales, y Veterinarios)

Los datos se presentan de forma agregada por sectores y corresponden a los más de 300.000 profesionales colegiados de los Colegios Profesionales que integran esta Unión.

A continuación se presentan los resultados más relevantes que se desprende de la radiografía realizada:

**DATOS TOTALES:**

	TOTAL	HOMBRES	MUJERES
<b>TOTAL</b>	<b>311.414</b>	<b>142.465</b>	<b>168.959</b>
<30 AÑOS	45.995	15.391	30.604
30-50 AÑOS	157.743	63.798	93.945
>50 AÑOS	107.686	63.276	44.410



Como se puede observar, de los **datos totales de colegiación** cabe destacar que el mayor nº de colegiados se concentra en la franja de los 30 a 50 años, ello puede deberse al retraso en la edad de acceso al mercado laboral y a que, durante este periodo de edad, es cuando los profesionales alcanzan la etapa de mayor actividad laboral.

Igualmente, cabe destacar que de esos datos totales, segregados por sexos, el **número de hombres** es, sensiblemente, **menor que el número de mujeres**.

Sin embargo, **esta tendencia se modifica si la segregación se realiza por tramos de edad**, observando que en el tramo de mayores de 50 años, el número de hombres colegiados es muy superior al número de mujeres colegiadas, mientras que, en el resto de los tramos de edad, esta tendencia se invierte, coincidiendo con la incorporación de las mujeres con cualificación universitaria al mundo laboral.

En el tramo de edad de personas de reciente acceso al mundo laboral, se observa que el número de hombres es muy inferior al número de mujeres colegiadas, que sobrepasa en más del 50% al colectivo masculino.

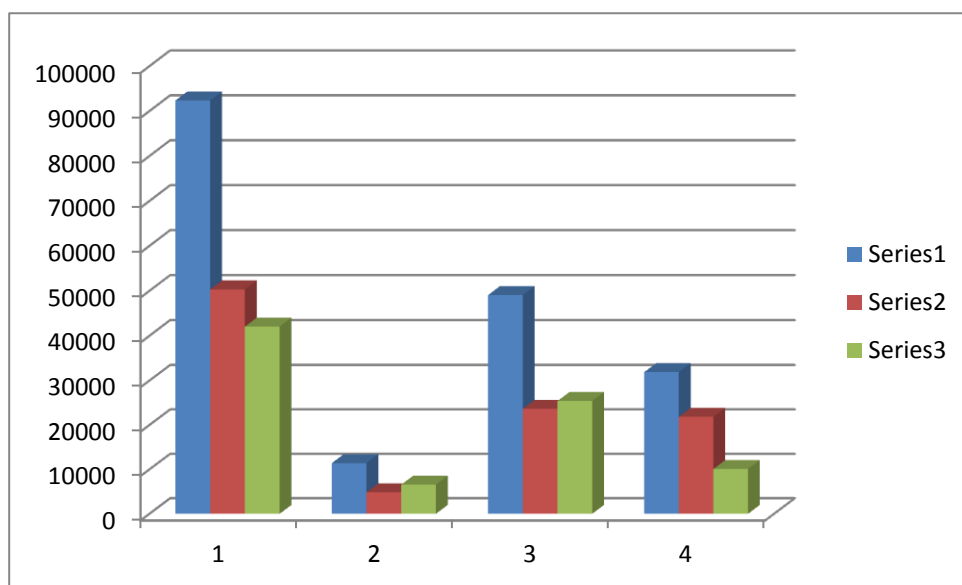
Atendiendo a los Sectores de actividad:

#### SECTOR JURÍDICO- ECONÓMICO:

En el **sector Jurídico-Económico** en términos totales el nº de hombres colegiados es ligeramente superior al nº de mujeres colegiadas.

Por tramos de edad, se observa que los colegiados mayores de 50 años son más del doble que las colegiadas de la misma edad, mientras que en el tramo entre 30 y 50 años, los datos se equilibran y en el tramo de menores de 30 años, aumenta ligeramente el número de mujeres colegiadas con respecto al de hombres colegiados.

	TOTAL	HOMBRES	MUJERES
<b>TOTAL</b>	<b>92.353</b>	<b>50.321</b>	<b>42.032</b>
<30 AÑOS	11.404	4.851	6.553
30-50 AÑOS	49.043	23.648	25.395
>50 AÑOS	31.906	21.822	10.084

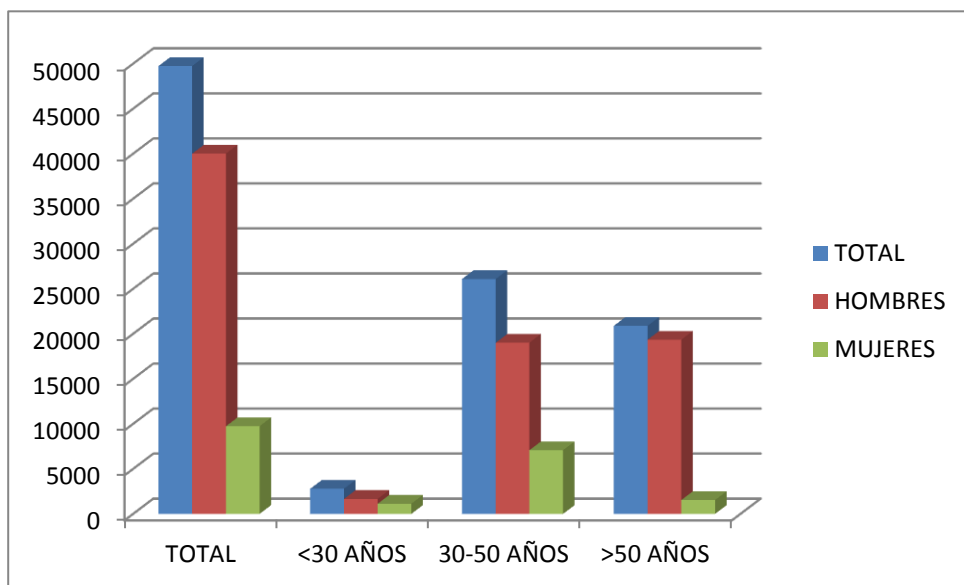


## SECTOR TÉCNICO

En el **sector Técnico**, el número de hombres colegiados es siempre superior al de mujeres colegiadas en todos los tramos de edad, siendo las diferencias más significativas cuanto mayor es la edad de los colegiados y siendo más equilibrada la situación cuanto más jóvenes son los colegiados, aunque el número de hombres sigue siendo significativamente mayor.

Por tramos de edad, sin embargo se observa la tendencia a una mayor presencia de la mujer en este ámbito estando más igualada la situación en tramos de menores de 30 años.

	TOTAL	HOMBRES	MUJERES
<b>TOTAL</b>	<b>49.734</b>	<b>40.000</b>	<b>9.734</b>
<30 AÑOS	2.784	1.659	1.125
30-50 AÑOS	26.075	19.004	7.071
>50 AÑOS	20.875	19.337	1.538

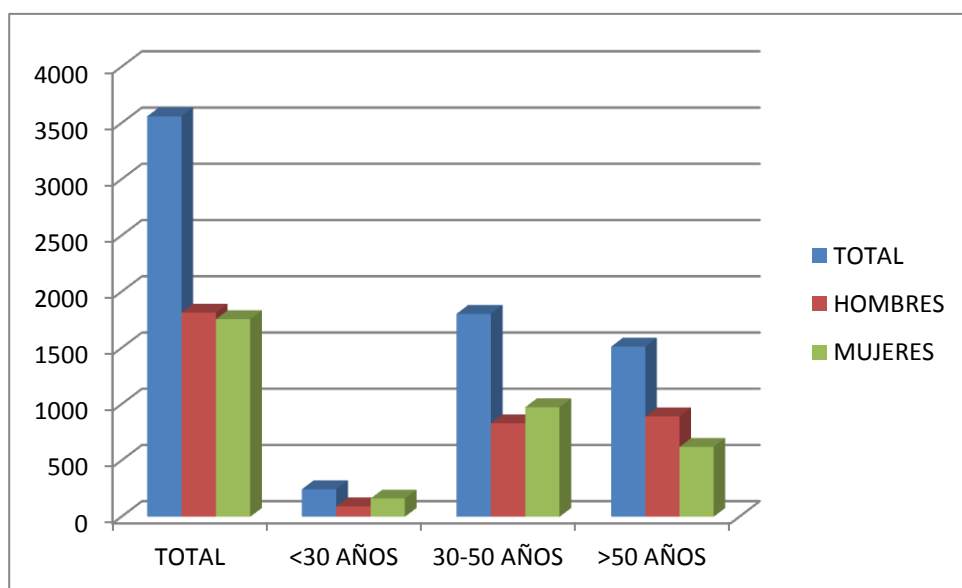


## SECTOR CIENTÍFICO –TÉCNICO

En cuanto al **Sector Científico-Técnico** la situación es pareja en términos generales.

Se observa que en el tramo de edad de mayores de 50 años el número de colegiados es mayor que el de colegiadas, invirtiéndose la tendencia en el resto de tramos de edad, diferencias que se mantienen en la actualidad, dado que ingresan más mujeres que hombres en los Colegios Profesionales.

	TOTAL	HOMBRES	MUJERES
<b>TOTAL</b>	<b>3.560</b>	<b>1.814</b>	<b>1.756</b>
<30 AÑOS	244	92	162
30-50 AÑOS	1.804	830	974
>50 AÑOS	1.512	892	620

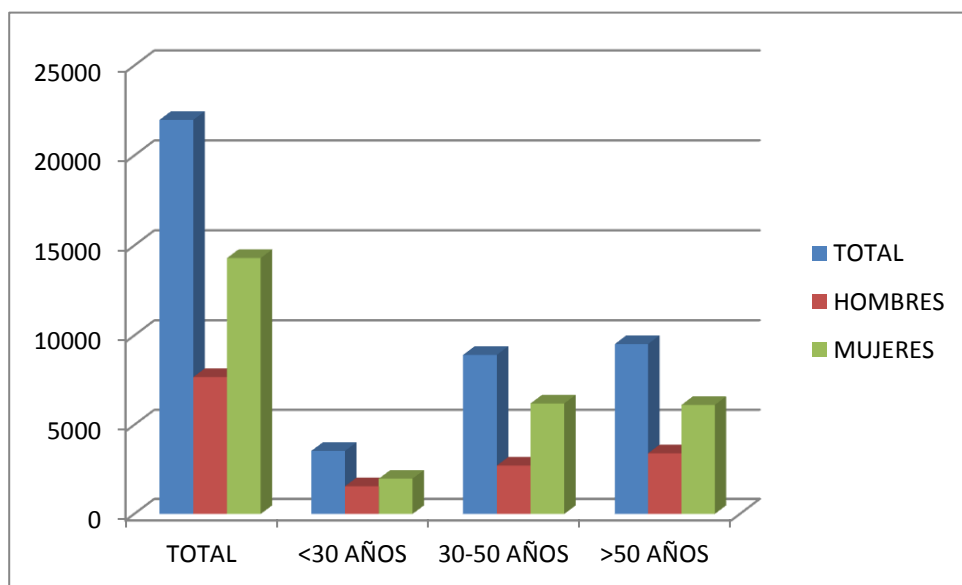


## SECTOR CIENCIAS SOCIALES

Respecto al **sector de Ciencias Sociales** se observa que este sector está muy feminizado.

Esta tendencia se mantiene en todos los tramos de edad, en los que, sin excepción, el número de mujeres prácticamente triplica al de hombres.

	TOTAL	HOMBRES	MUJERES
<b>TOTAL</b>	<b>21.984</b>	<b>7.682</b>	<b>14.302</b>
<30 AÑOS	3.539	1.560	1.979
30-50 AÑOS	8.921	2.717	6.204
>50 AÑOS	9.524	3.405	6.119

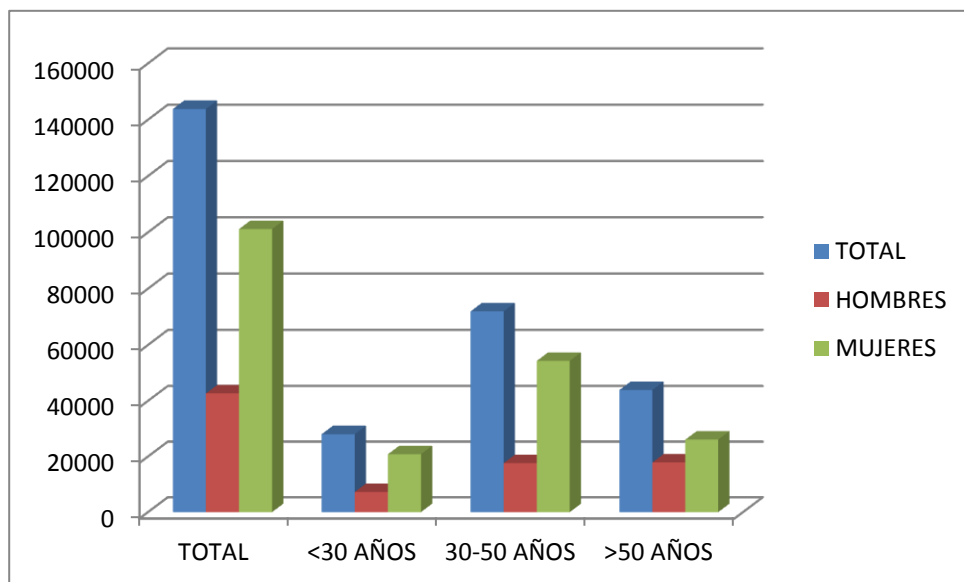


## SECTOR SANITARIO

Por último en el **sector Sanitario** los datos indican que también se trata de un **sector muy feminizado**. En términos generales, hay el doble de mujeres respecto a los hombres.

Por tramos de edad, se puede observar que en el tramo de edad de mayores de 50 años, el número de mujeres es 1,5 veces superior al de hombres, mientras que en los tramos de edad de 30 a 50 años y menores de 30 años, el número de mujeres triplica al de hombres.

	TOTAL	HOMBRES	MUJERES
<b>TOTAL</b>	<b>143.783</b>	<b>42.648</b>	<b>101.135</b>
<30 AÑOS	28.014	7.229	20.785
30-50 AÑOS	71.900	17.599	54.301
>50 AÑOS	43.869	17.820	26.049



## REFLEXIONES:

De la radiografía realizada se puede desprender que existen desigualdades entre los diferentes sectores. Hay algunos de ellos que continúan siendo típicamente masculinos, como es el caso del sector técnico, mientras que los sectores de Ciencias Sociales y el Sanitario están feminizados.

La diferencia entre hombres y mujeres en el ámbito técnico sigue siendo muy significativa. Incluso, en algunas de ingenierías, solo una cuarta parte de la fuerza laboral es femenina. Esta es una situación que podemos y que debemos mejorar entre todos.

Por lo que se debe animar a los jóvenes a elegir su profesión de futuro sin tener en cuenta los estereotipos y animar a las mujeres de este sector de la población a estudiar carreras técnicas.